



LE JOURNAL DE LA MOTTE

Février 2009 vol.10 no 2

Noël au Terroir



Les 29 et 30 novembre derniers, nous présentions notre 2^e édition de Noël au Terroir dans notre magnifique salle Héritage.

Nous soulignons la présence de 23 exposants, dont 12 de La Motte.

Sur la photo, on voit Marie-Hélène et Pierre qui nous offraient, malgré un temps assez froid, de délicieux beignes trempés dans un sirop de miel, ils ont fait sensation.

Le samedi, l'achalandage était très bon, mais le dimanche le nombre de visiteurs a diminué, les exposants sont tout de même satisfaits de leurs ventes. La beauté de notre salle et du décor a attiré l'attention de tous les exposants et des visiteurs.

Tous les éléments d'une réussite étaient réunis : la qualité et la diversité des produits offerts, un décor accueillant, une grande complicité entre les exposants, l'accueil chaleureux des gens de La Motte et l'efficacité de l'organisation. Avec encore plus de publicité, nous espérons augmenter l'achalandage; le bouche à oreille de nos visiteurs satisfaits est sans doute la meilleure

publicité. Nos exposants sont confiants que cette activité se développera et attirera de plus en plus de visiteurs.

Tous sont intéressés de revenir en 2009.

Merci à tous nos citoyens et citoyennes qui sont venus nous rencontrer et...

À l'an prochain!

Paulette Trottier

Agente de développement

Fête de la famille – hiver

Dimanche le **8 mars** prochain, la Table de concertation invite toute la population à la Fête de la famille qui aura lieu à partir de 10h00 au Centre communautaire.

Venez faire des sculptures de neige et profiter d'un beau moment d'échange avec la communauté.

Après quelques éditions de cette activité, nous avons maintenant des sculpteurs émérites.

Les photos des superbes sculptures de l'an dernier seront exposées à la salle des Pionniers.

Un dîner sera servi gratuitement et il y aura de la tire sur la neige en après-midi.

Une activité de plein air, c'est bon pour le cardio et, une activité en famille, c'est bon pour le cœur!

On vous attend!

Paulette Trottier



Patinoire



La patinoire extérieure derrière l'école est prête. Grâce à Luc Castonguay gentil bénévole, et au temps froid, la glace est très belle.

Nous avons aussi une cabane chauffée pour enfiler vos patins et vous reposer.

Les heures d'ouverture sont : du lundi au jeudi de 15h00 à 22h00

et en continu du vendredi 15h00 au dimanche 23h00.

Le port du casque est fortement recommandé.

Paulette Trottier



Bonne St-Valentin

Sommaire

Coup d'œil municipal

p. 2, 3

Informations gouvernementales

p. 11, 12

Des nouvelles de vos comités

p. 5, 6

Horaire de l'infirmière

p. 13

Message de la paroisse St-Luc

p. 7, 8

Calendrier des activités

p. 13

Salut les jeunes

p. 9, 10

Coup d'œil municipal

Chers concitoyens, concitoyennes,

Conformément à l'article 957, du code municipal, nous vous soumettons le budget 2009 et le programme triennal d'immobilisations, tel qu'adoptés au cours de la séance d'ajournement tenue le 19 décembre 2008.

ADOPTION DU BUDGET POUR L'ANNÉE 2009

CONSIDÉRANT que le règlement #30, adopté le 7 janvier 1946, autorise l'imposition de la taxe foncière annuelle par résolution (991 CM) ;

CONSIDÉRANT que les prévisions budgétaires des recettes et des dépenses pour l'année 2009, s'établissent comme suit :

PRÉVISIONS DES RECETTES

Taxe foncière	139 447\$
Taxe collecte à la porte et Parc à conteneurs	20 475\$
Taxe services communautaires	10 035\$
Taxe Protection incendie	5 900\$
Taxe déneigement Noisetiers	1 200\$
École primaire	3 298\$
Terres publiques	5 486\$
Remboursement TVQ	5 000\$
Diversification des revenus	2 300\$
Redevance élimination	5 000\$
Autres recettes locales	25 094\$
Péréquation	32 700\$
Entretien chemins d'hiver	59 023\$
Entretien et conservation réseau routier	177 067\$
Stabilisation Talus	124 788\$
Création d'emploi	7 500\$
Affectation au support	13 475\$

TOTAL DES RECETTES PRÉVUES POUR 2009

657 688\$

PRÉVISIONS DES DÉPENSES

ADMINISTRATION GÉNÉRALE

Législation	15 272\$
Gestion financière et administrative	52 746\$
Greffe (élection)	3 145\$
Évaluation	13 972\$
Gestion du personnel	2 500\$
Édifce Municipal	6 899\$

94 534\$

SÉCURITÉ PUBLIQUE

Police	20 711\$
Protection incendie	40 375\$

61 086\$

TRANSPORT ROUTIER

Voirie entretien été	55 123\$
Voirie construction	216 420\$
Travaux saisonniers	28 734\$
Enlèvement de la neige	48 801\$
Éclairage des rues	1 800\$

350 877\$

HYGIÈNE DU MILIEU

Réseau d'égouts	0\$
Matières résiduelles et recyclables	18 927\$
Collecte porte à porte	14 800\$
Gestion parc à conteneurs	6 705\$
Gestion des cours d'eau	299\$

40 731\$

AMÉNAGEMENT, URBANISME ET DÉVELOPPEMENT

Urbanisme	5 200\$
Promotion et développement	28 593\$
Logement	13 919\$
Autres	12 437\$

60 149\$

LOISIRS ET CULTURE		36 901\$
Chalet	1 649\$	
Administration	0\$	
Centre communautaire	11 933\$	
Patinoire	1 250\$	
Plage	88\$	
Parc et terrains de jeux	1 000\$	
Expositions et foires	1 900\$	
Autres (animation)	10 528\$	
Bibliothèque	8 053\$	
Activités diverses	500\$	
FRAIS DE FINANCEMENT		2 000 \$
Autres frais de financement	2 000\$	
AUTRES ACTIVITÉS FINANCIÈRES		11 410 \$
Transfert investissement divers	1 410\$	
Immobilisations	10 000\$	
TOTAL DES DÉPENSES PRÉVUES POUR 2009		<u>657 688\$</u>

CONSIDÉRANT QUE ce conseil se doit de réaliser par l'imposition de taxes, les sommes nécessaires aux dépenses d'administration; qu'il doit aussi pourvoir aux améliorations et faire face aux obligations de la municipalité;

CONSIDÉRANT QU'il existe un *écart à combler de cent trente-neuf mille quatre cent quarante-sept dollars (139 447\$)*;

CONSIDÉRANT QUE l'évaluation des biens-fonds de cette municipalité est de dix-sept *millions cinq mille sept cent dollars; (17 005 700\$)*;

EN CONSÉQUENCE :

Sur proposition de madame Jocelyne Wheelhouse, appuyée par monsieur Jean-Marc Albert.

IL EST UNANIMEMENT RÉSOLU, que soit adoptée séance tenante :

Une taxe de QUATRE-VINGT-DEUX SOUS (0.82/100\$) du cent dollars d'évaluation, telle que portée au rôle d'évaluation imposée et prélevée pour l'année fiscale 2009, sur tout terrain, lot ou partie de lot, avec toutes constructions érigées, s'il y a lieu, et tout ce qu'incorporé au fonds et défini par la loi comme biens-fonds ou immeubles.

ADOPTÉE

ADOPTION DU PROGRAMME TRIENNAL DES IMMOBILISATIONS POUR LES EXERCICES FINANCIERS SE TERMINANT LE 31 DÉCEMBRE 2009, 2010 ET 2011

CONSIDÉRANT QUE l'article 953.1 du code municipal stipule que <<le conseil d'une municipalité locale doit, au plus tard le 31 décembre de chaque année, adopter le programme des immobilisations de la municipalité pour les trois exercices financiers subséquents>>;

CONSIDÉRANT QUE le programme des immobilisations de la municipalité de La Motte se présente comme suit :

Numéro	Identification	2009	2010	2011
00-001	Équipements de voirie	10 000\$	10 000\$	10 000\$
TOTAL		10 000\$	10 000\$	10 000\$

EN CONSÉQUENCE :

IL EST RÉSOLU, sur proposition de monsieur Luc St-Pierre, appuyée par monsieur Claude Hardy, que le programme triennal des immobilisations pour les années 2009, 2010 et 2011 soit et est adopté tel que présenté.

ADOPTÉE

ADOPTION DU BUDGET 2009

Heures d'ouverture du bureau municipal : mardi et jeudi de 8h00 à 16h00
 Inspecteur municipal : sur rendez-vous seulement, au 819 732-2878
 L'agente de développement est présente du lundi au jeudi inclusivement
 Prochaines séances du conseil municipal : les lundis 9 février et 9 mars 2009

OFFRE D'EMPLOI

Inspecteur municipal

Les Municipalités de La Corne, La Motte, Landrienne, St-Marc-de-Figuery et Trécession sont à la recherche d'un inspecteur municipal pour compléter leur équipe. Le travail sera partagé entre les municipalités selon les besoins.

Conditions de travail :

- Horaire de travail : du 16 mars au 9 octobre : 40h/semaine et sur appel en hiver.
- Entrée en fonction : 16 mars 2009.
- Salaire selon les compétences du candidat(e) et variable selon l'ampleur de la tâche dans chacune des municipalités.
- Diverses formations offertes aux frais des municipalités.

Principales fonctions :

- Émission et suivi des permis et certificats relatifs aux règlements d'urbanisme.
- Émission des permis aux fins du Q-2, r.8. (installation septique)
- Application du règlement sur le captage des eaux souterraines.
- Conciliation-arbitre lors de mésententes.
- Inspection des cours d'eau municipaux.
- Application des divers règlements et lois municipales et provinciales.
- Participation aux réunions du conseil et du comité consultatif d'urbanisme (C.C.U).
- Rédaction de rapports et formulation de recommandations.

Qualifications requises :

- Formation en aménagement du territoire, urbanisme, génie civil ou toute autre formation connexe.
- 2 ans d'expérience ou une combinaison différente, mais jugée équivalente de scolarité et d'expérience seront considérés.
- Avoir un permis de conduire valide et posséder un véhicule.
- Être autonome.
- Avoir de l'entregent.
- Être diplomate et discret.
- Capable de travailler dans un environnement informatique (Word et Excel)

Seuls les candidats retenus seront contactés pour une entrevue. Le poste est ouvert aux hommes et aux femmes.

Prière de faire parvenir votre curriculum vitae avant le 27 février 2009 à 16h00 à :

Municipalité de La Corne, 324 route 111 La Corne J0Y 1R0 ou par courriel adl.lacorne@cableamos.com .



571, 1^{re} Rue Est
Amos, Qc J9T 2H3
Jacques Riopel, Préfet
Tél : 819 732-4064
Fax : 819 732-9607

**Cartes de souhait
avec photos inspirées
de la faune et de la flore abitibiennes
Monique St-Pierre
33, ch. du Lac La Motte
La Motte, Qc
JOY 1T 0**



Tél : 732-8557



**André Talbot
Directeur général
2, Principale Nord
Amos, Qc J9T 3X2
Tél : (819-732-3327**

Jocelyne Wheelhouse
592, chemin du lac La Motte
La Motte, Québec, JOY 1T0
T 1 819 732-2503
lasaintepaix@cableamos.com
www.gitelasaintepaix.com

Des nouvelles de vos comités

Party de Noël des Fermières



Le 5 décembre dernier, nous avons eu notre party de Noël chez Alida Marcil qui nous a gentiment reçues. On a eu beaucoup de plaisir : des jeux, des cadeaux et un goûter à la fin de la soirée.
Si ça te tente, joins-toi à notre cercle!

Aussi le 19 décembre 2008, les élèves de l'école Tétréault ont fêté les aînés. Une invitation leur fut adressée et plusieurs ont répondu positivement. Nous avons préparé un repas froid et une bonne soupe chaude. Les parents apportaient les desserts. Tout le monde s'est bien régalé. En après-midi, les aînés et les jeunes se sont regroupés pour une partie de carte. Nous avons pu étrenner notre belle cuisine rénovée et très fonctionnelle de la salle des Pionniers.

Monique T. Savard
Les Fermières de La Motte

Des nouvelles de votre Centre communautaire

Une toute nouvelle salle vous attend !

Premièrement, le conseil du Centre communautaire aimerait souhaiter une très bonne année 2009 à vous tous. Nous tenons à vous informer sur les travaux au Centre communautaire, soit une entrée extérieure qui fut modifiée avec un look d'avant-garde, ce qui rend la salle des Pionniers des plus invitantes et des plus accessibles. Nous sommes aussi en pleine transformation de la cuisine qui sera super fonctionnelle avec des équipements hauts de gamme.

Vous désirez louer la salle Héritage ou des Pionniers pour des occasions spéciales : mariage, anniversaire de mariage, fête de Noël ou autres? Informez-vous auprès de madame Mariette Savard, responsable des locations, au numéro 727-2558, cela lui fera plaisir de vous répondre.

Pour terminer, le conseil du Centre communautaire aimerait vous remercier, vous, les aimables donateurs à notre plan de financement, votre grande générosité va contribuer à terminer les travaux. Merci de votre patience durant les rénovations.

France Rheault,
Secrétaire Centre communautaire

Nouveaux arrivants

Vous êtes nouveaux venus à La Motte?

Nous aimerions vous rencontrer et vous remettre une pochette d'informations sur La Motte. Passez nous voir au bureau municipal, remplissez ce coupon ou téléphonez-nous au 819 732-2878.

Nom :
Adresse :
Tél :
Je désire que mes coordonnées paraissent dans le prochain bottin de La Motte
Oui :
Non :

Déposer ou poster au
Bureau Municipal
Agente de développement
349, chemin St-Luc C.P. 644
La Motte, (Qc) J0Y 1T0

Assemblée générale annuelle du Centre Communautaire de La Motte

Le conseil d'administration du Centre Communautaire de La Motte vous convoque à l'assemblée générale annuelle qui se tiendra à la salle des Pionniers, **mardi le 24 février à 19h00.**

ORDRE DU JOUR

- 1- Mot de bienvenue par monsieur le Président
- 2- Lecture de l'avis de convocation
- 3- Lecture et adoption de l'ordre du jour
- 4- Lecture et adoption du procès-verbal de l'assemblée générale du 25 février 2008

Rapport du Président :

- 5- Travaux réalisés durant l'année
- 6- États financiers, rénovation et courant
- 7- Période de Questions
- 8- Levée de l'assemblée

Venez en grand nombre, ce centre communautaire vous appartient!

Roch Ouellet, président

Génie des sages



On vous rappelle que les premiers mardis de chaque mois, vous êtes invités à participer à notre Génie des sages, un quiz très divertissant. Cette activité débute à 13h00 au local de l'Age d'Or dans notre centre communautaire.

Bienvenue à tout le monde!
Rita Larouche
Club de l'âge d'Or de La Motte

Fabrique St-Luc La Motte



Notre système de son montre des signes de fatigue, nous aurions besoin de le remplacer. Un nouveau système coûterait environ 1 000\$. Une aide financière serait grandement appréciée. Toutes les personnes intéressées à nous aider sont invitées à communiquer avec un(e) des marguilliers (es)

- Vital Hains, vice-président – 732-9479
- Johanne Bellefeuille, marguillière – 732-0652
- Suzanne Perron, marguillière – 732-4417
- Carmel Guénette, secrétaire – 727-2525
- Serge Richard, président – 732-8435
- Nicole Richard, trésorière – 732-8435

Ou déposez vos dons dans la boîte préparée à cet effet au dépanneur Chez Flo.
Merci à l'avance,

Carmel Guénette, secrétaire.

Remerciements

Les marguilliers et les marguillières de la fabrique St-Luc de La Motte tiennent à remercier ceux et celles qui ont fait des pâtisseries, les bénévoles qui se sont occupés du kiosque de la fabrique, ainsi que les personnes qui sont venues nous encourager lors de l'activité Noël au Terroir.

Carmel Guénette, secrétaire

Badminton

Les mardis soirs de 20h00 à 22h00, il y a du badminton au gymnase de l'école. Les personnes intéressées n'ont qu'à se rendre au gymnase à l'heure indiquée.

Luc Castonguay, 727-1543



Néofarme
Turlute

259, chemin St-Luc
La Motte (Québec) J0Y 1T0
Téléphone : 819 727-1543
laturlute@cablename.com

Le Journal de La Motte
Est un journal publié aux deux mois. Dépôt légal aux bibliothèques nationales (du Québec et du Canada)

Téléphone : (819) 732-2878
Télécopieur : (819) 732-4248
Courriel : ad.lamotte@cablename.com

L'équipe du journal :

Rédaction
Paulette Trottier

Correction : Jocelyne Lefebvre
Soutien : Yollande Major
Aurise Savard
Monique St-Pierre

Mise en page : Nicole Richard

À venir prochainement

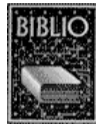


Le Festi-Motte, soirée de cinéma répertoire à la salle des Pionniers, samedi le 11 avril.

Les détails de la programmation paraîtront dans votre journal du mois d'avril.

A mettre à votre horaire dès maintenant!

Marie-Hélène Massy Émond
Pierre Boucher



Message de votre bibliothèque

Nous désirons souhaiter la bienvenue à Marie-Hélène Massy Émond qui vous accueille à la bibliothèque les mercredis en après-midi.

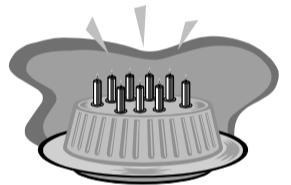
La bibliothèque sera ouverte de 13h00 à 15h00 tous les mercredis. Alors profitez-en et venez faire connaissance avec notre nouvelle bénévole.

Il y aura vente de livres aux heures de la biblio.
« Premiers arrivés premiers servis ».

Nicole Richard
Responsable

C'est à leur tour de se laisser parler d'amour

Yannick Lafrance	1 février
Amélie Lafrance	3 février
Jordan Marcil	9 février
Cécile Demers	11 février
Léopold Larouche	15 février
Caroline St-Amant	18 février
Paulette Trottier	25 février
Alida Marcil	3 mars
Jeanne d'Arc Deschamps	8 mars
Lyne Roy	12 mars
Christopher St-Amant	12 mars
Françoise Thibodeau	12 mars
Aline St-louis	14 mars
Johanne Bellefeuille	17 mars
Claude Richar	26 mars



Petites annonces

Vous avez des choses à annoncer?

Contactez-nous au 732-2878, c'est gratuit.

Si vous avez une maison ou des terrains à vendre, nous aimerions le savoir car nous avons beaucoup de demandes.

À vendre : Toyota Tercel 1999, manuelle à 5 vitesses, incluant 4 pneus d'hiver (1 an) et 4 jantes supplémentaires. Le moteur a été changé en 2005.

Contactez Rachel au 732-2878

Faites une offre : deux moniteurs usagés pour ordinateur, en bon état de fonctionnement.

Contactez le bureau municipal, au 732-2878

A vendre : Set de salon Elran 1 de 3 places et 2 de 1place 200.00\$, contactez Serge Richard au 732-8435

Message de la paroisse St-Luc



Du 18 au 25 janvier : Semaine de prières pour l'unité des chrétiens.

Le titre général a été choisi par un comité interconfessionnel qui a préparé une affiche et une brochure qu'on peut se procurer aux Éditions Novalis, 4475, rue Frontenac, Montréal, H2H 2S2. Téléphone : 1 514 278-3025

Le 11 février : Journée mondiale des malades

Le 25 février : Mercredi des Cendres

Mars : Temps du Carême

Le 5 avril : Dimanche des Rameaux et de la Passion

L'horaire de la semaine sainte vous sera donné dans le journal d'avril.

Le 12 avril : Dimanche de Pâques, la résurrection du Seigneur

En attendant, il nous faut réfléchir et déjà voir par-delà l'hiver et passer à travers l'hiver.

Une fête – Un objet symbolique

À l'occasion des rencontres au centre communautaire au cours de la période de Noël et du Jour de l'An, je me suis permis de proposer un centre d'intérêt particulier :

Pour Noël, c'est le sapin

Pour le 1^{er} de l'An, ce sont les cadeaux

Pour le dimanche de la sainte famille de Jésus, le 28 décembre (à votre choix) : un album de photos de la famille ou une boîte de photos de la vie d'hier dans votre famille.

Pourquoi?

L'album de famille attire l'attention. Les enfants vont les regarder et poser des questions en voyant les vêtements de l'époque d'hier, les moyens de transport et les instruments de travaux physiques. Leurs questions vous seront adressées pour avoir des explications sans que ce soit choquant pour eux. Ils apprendront beaucoup et ils comprendront les racines de votre éducation et de vos habitudes. Vous-mêmes, vous éprouverez de la joie à leur expliquer les patinoires extérieures et le pelletage de la neige, les glissades en traîneaux, en casse fesses, en traîne sauvage, les promenades en voiture d'hiver et parfois, une paire de ski pour tous.



Ils prendront connaissances des soirées de famille dans les rangs, des instruments de musique et des chants de ce temps-là qui s'appelaient les chansons à répondre et les chants canadiens comme « Partons la mer est belle », ainsi que les repas avec une, deux et même trois tablées. Ils souriront à la vue des bas de Noël suspendus aux marches de l'escalier, avec une pomme, parfois une orange et quelques bonbons enveloppés dans le papier brun et quelques fois des pistaches. Ce bas de Noël comprenait aussi une tuque à pompon, un foulard, une paire de mitaines tricotées par maman avec la laine des moutons.

Ça nous permettrait de vous écouter raconter la mort du cochon et le sang recueilli et brassé sans arrêt pour qu'il ne caille pas et qu'on en fasse du boudin. Ils entendraient parler de se rendre à l'église pour la messe de minuit et la messe de l'aurore dans une carriole chauffée avec des briques. Dans la nuit, le son des clochettes qui tintaient d'une voiture à l'autre. Nous avions hâte de voir la crèche de Noël avec son bœuf, son âne et ses moutons, chameaux, dromadaires et les rois, mais surtout l'enfant Jésus, Marie, Joseph, les bergers et les anges.

Au retour à la maison c'était la joie, c'était la fête. Papa et maman avaient chacun leurs recettes pour réchauffer et la féerie de Noël continuait.

Quant à l'homélie de Noël, je vous ai proposé d'accepter d'être un berger pour les autres, peut-être même un ange et d'accepter aussi que les autres puissent l'être pour vous. Les personnes qui ont accepté de reconduire à la maison les gens qui ne pouvaient plus conduire leur automobile sans danger, ont été les bergers et même des anges en donnant des signes humains de l'amour de Dieu.

C'est ainsi et de bien d'autres manières que l'amour se répand dans le monde.

Merci à toutes les personnes de la chorale, aux musiciens, aux décorateurs et aux enfants porteurs d'étoile pour accompagner l'enfant Jésus.

Je vous souhaite de faire revivre ces moments avec un album de photos ou une boîte de photos bien en vue sur la table.

Essayez-le et donnez-nous-en des nouvelles.

J'aurais pu parler de la tarte à farlouche, la tarte aux raisins, la tarte au sucre, les galettes de toutes sortes, de la saucisse faite avec des boyaux du cochon qu'on avait tué et puis quoi encore? La vie d'hier avait de beaux cotés à travers les pauvretés, les maladies, les excès, les limites et les forces de chaque membre de la famille.

Si vous parlez à vos enfants de la vie d'hier, vous remarquerez que ça ne les intéresse pas. Mais, si vous leur montrez des photos de la famille, ils vous poseront des questions et grand-papa et grand-maman passeront aussi de bons moments.

Gaston Letendre c.s.v.

Prêtre desservant

Horaire des célébrations eucharistiques

Février

01	Âme de Lise Lévesque
10h00	par Mme Carmel Guénette
08	Messe à St-Mathieu
10h00	
15	Mme Yvette Morel
10h00	par Marguerite et Thérèse Gaudreault
22	Messe à St-Mathieu
10h00	

Mars

01	M. Henri Richard
10h00	par Mme Georgette Richard
08	Messe à St-Mathieu
10h00	
15	Les membres défunts de la famille Morel
10h00	par Marguerite et Thérèse Gaudreault
22	Messe à St-Mathieu
10h00	
29	Pour les âmes du purgatoire
10h00	par Monique T. Savard

**TU VEUX AMÉLIORER TA QUALITÉ DE
VIE, SUITE AU DÉCÈS DE TA CONJOINTE
OU DE TON CONJOINT.
TU DÉSIRES RETROUVER LA PAIX
INTÉRIEURE ET LA JOIE DE VIVRE?**

LE MOUVEMENT « LA PORTE OUVERTE INC. »
T'INVITE À VIVRE UNE EXPÉRIENCE
ENRICHISSANTE
LES 20-21-22 MARS 2009
À LA MAISON « LA SOURCE » À LA FERME, PRÈS
D'AMOS.

Il est important de nous contacter le plus tôt
possible.
Il nous fera plaisir de vous rencontrer.

La date limite d'inscription est le 12 mars 2009.

Pour de plus amples informations, contactez les
personnes suivantes selon votre secteur.

Secteur Amos et les environs

Margot Bolduc	732-6096
Pauline Labrecque	819-732- 9086
Lucie Veillette	819-732- 0141

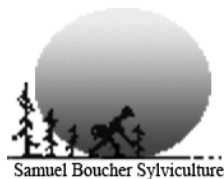
Sylviculture : reboisement, dégagement de plantation, éclaircie pré-commerciale, élagage, inventaire forestier.

*Géomatique : récolte et traitement de données,
Carte thématique, aide à l'implantation de SIG.
Ligniculture : plantation de peupliers hybrides,
mélèzes hybrides, aide à l'exécution, inventaire de suivi.*

Parlez-moi de vos projets!

Samuel.boucher@cableamos.com

(819)727-1412



Samuel Boucher Sylviculture



OLIVIER LEMIEUX
Technicien forestier / prospecteur
Forestry technician / prospector

95, chemin St-Luc
La Motte (Québec) J0Y 1T0
T. 819.727.4080 • 1.877.727.4080
C.819.444.6080 F.819.727.4014

olivier.lemieux@servicesgfe.ca
WWW.SERVICESGFE.CA



**La porte ouverte
sur vos projets**

491. rue de l'Harricana.



R.B.Q. # 8102-4556-50
Estimation gratuite
• PEINTURE •
Rosaire Landry
Bureau : (819) 732-2720

Salut les jeunes

Le 14 février c'est la St-Valentin

C'est un bon moment pour rappeler à nos parents et à nos amis-es combien nous les aimons. J'en profite pour dire à chacun de vous que je l'aime et que je suis très fière des jeunes de La Motte.

Paulette Trottier
Agente de développement

Traitement anti-acné, au naturel

Par April Scott

Masque de tomates en purée, huile de théier et bain d'eau riche en soufre. Ces ingrédients sont rarement annoncés comme des traitements anti-acné à la pharmacie, mais il y a des gens qui ne jurent que par eux.

Comme un certain nombre de facteurs sont associés à l'acné, il est logique qu'il existe un certain nombre de façons de la traiter. Bien qu'il n'y ait pas de garantie quant à la forme de traitement en mesure de faire disparaître les points noirs à jamais, certaines formules agissent habituellement plus efficacement que d'autres.

Quels sont meilleurs remèdes maison et traitements de rechange ? Pour les adeptes des produits naturels, voici quelques idées :

Végétal ou minéral ?

Dentifrice : On dit qu'une noisette de dentifrice — la pâte blanche et non le gel — laissée sur un bouton pendant la nuit peut aider à l'assécher. Lynne McNally, naturopathe, déclare qu'aucune de ses patientes n'a utilisé cette méthode, mais que « le dentifrice pourrait théoriquement agir, car il est antibactérien ».

Purée de tomates : Si vous êtes prêtes à donner libre cours à votre imagination dans la cuisine, une purée de pâte de tomates et de lait écrémé en poudre pourrait inciter vos boutons à prendre la poudre d'escampette. « La purée aide à modifier le pH de la peau pour le rapprocher de l'indice idéal », explique Mme McNally.

Soufre : Si vous planifiez un voyage dans l'Ouest ou avez la chance d'y vivre, plongez dans des sources thermales. Si vous n'y avez pas accès, vous pouvez acheter du soufre à la pharmacie. Le soufre peut être sous forme de sel de bain, de capsules comestibles et de savon. Il possède des propriétés antifongiques, antibactériennes et kératolytiques. Les agents kératolytiques favorisent le détachement des cellules mortes qui peuvent obstruer les pores si la peau ne s'exfolie pas. Le soufre aide également à guérir les boutons préexistants et à prévenir la formation de nouveaux.

Huile de théier : Nous savons tous que le théier est une merveille australienne, mais pourquoi est-il si efficace? « J'ai utilisé de l'huile de théier auprès de mes patients et j'ai constaté que celle-ci est efficace, affirme Mme McNally. L'huile de théier aide à détruire les bactéries. Il ne faut toutefois pas en utiliser une trop grande quantité, car une concentration élevée est déconseillée. » Si elle est trop abondante ou trop concentrée, elle risque de causer de l'irritation. Des études ont démontré que l'huile de théier est un traitement topique efficace.

Oméga 3 : La supplémentation à base d'huiles contenant des acides gras essentiels oméga-3, telles que l'huile d'onagre et l'huile de lin, peut aider à traiter l'acné, car elle favorise le maintien d'une peau saine. Bien qu'il existe une certaine controverse quant au lien entre [le régime alimentaire et l'acné](#), les résultats de recherches commencent à révéler une corrélation.

Glace : La glace ne guérit pas l'acné, mais elle peut contribuer à atténuer l'inflammation pendant une courte période. Elle est idéale avant un rendez-vous. (Préparation H et Visine peuvent offrir des résultats similaires et être plus faciles à transporter discrètement.)

Fête de la famille à ne pas oublier

Mettez cette activité à votre horaire et rappelez-le à vos parents. Le dimanche 8 mars, on vient faire des sculptures de neige, partager un bon repas et se régaler de tire sur la neige!

Paulette Trottier



Bonne semaine de relâche!





<http://www.vrac-coloriages.net>

L'École de cirque Le Clin d'Œil

Il y a du NOUVEAU à l'École de Cirque Le Clin d'Œil

Cours de trampoline (9-12 ans) NOUVEAU!

Tennis de table (9-12 ans) NOUVEAU!

Cirque/Jonglerie/Équilibre (7-17 ans)

Pratiques libres (10 ans et +)

Inscrivez-vous par téléphone ou venez nous rencontrer à nos locaux, situés au 122, 6e Avenue Ouest
(local adjacent au Club de l'Âge d'Or) Amos.

Véronique Trudel

Directrice de l'École de Cirque le Clin d'Œil

122, 6e Avenue Ouest

Amos (QC) J9T 3Z3

Tél:(819)727-1098

Télec:(819)727-5898

clindoeil@sec.cableamos.com

Horaire de votre infirmière, Andrée Croteau

Centre de santé et de services sociaux
Les Eskers de l'Abitibi



Janvier

Février 2008

Mardi 3

- Consultation au local de santé (9h00 à 11h30)

Mardi 10

- Prises de sang (8h30 à 9h30)

- Consultation au local de santé (9h30 à 11h30)

Mardi 17

- Consultation au local de santé (9h00 à 11h30)

Mardi 24

- Consultation au local de santé (9h00 à 11h30)

Mars 2009

Mardi 10

- Prises de sang (8h30 à 9h30)

- Consultation au local de santé (9h30 à 11h30)

Mardi 17

- Consultation au local de santé (9h00 à 11h30)

Mardi 24

- Consultation au local de santé (9h00 à 11h30)

Intervenante sociale (sur rendez-vous)

Veillez s.v.p. prendre rendez-vous au 732-3271. Merci!

Le local de santé est situé à la salle des Pionniers. Téléphone : 732-2708

CALENDRIER DES ACTIVITÉS À LA MOTTE

Février 2009

Dimanche	Lundi	Mardi	Mercredi	Jeudi	Vendredi	Samedi
Messe à La Motte 10h00 Superbowl 16h00 1	Vidanges 2	Biblio 18h30 à 20h30 3	Biblio 13h00 à 15h00 4	Table de concertation 19h00 Age d'Or 5	Biblio 18h30 à 20h30 6	7
Messe à St-Mathieu 8	Vidanges Conseil municipal 9	Biblio 18h30 à 20h30 Fermières 10	Biblio 13h00 à 15h00 11	Age d'Or 12	Biblio 18h30 à 20h30 13	St-Valentin 14
Messe à La Motte 10h00 15	Centre communautaire Vidanges 16	Biblio 18h30 à 20h30 17	Biblio 13h00 à 15h00 18	Age d'Or 19	Biblio 18h30 à 20h30 20	21
Messe à St-Mathieu 22	Vidanges 23	Biblio 18h30 à 20h30 24	Biblio 13h00 à 15h00 25	Souper Age d'or 26	Biblio 18h30 à 20h30 27	28

Mars 2009

Dimanche	Lundi	Mardi	Mercredi	Jeudi	Vendredi	Samedi
Messe à La Motte 10h00 1	Vidanges 2	Biblio 18h30 à 20h30 3	Biblio 13h00 à 15h00 4	Age d'Or 5	Biblio 18h30 à 20h30 6	7
Messe à St-Mathieu Fête de la famille 8	Vidanges Conseil municipal 9	Biblio 18h30 à 20h30 Fermières 10	Biblio 13h00 à 15h00 11	Age d'Or 12	Biblio 18h30 à 20h30 13	14
Messe à La Motte 10h00 15	Vidanges Centre communautaire 16	Biblio 18h30 à 20h30 17	Biblio 13h00 à 15h00 18	Age d'Or 19	Biblio 18h30 à 20h30 20	21
Messe à St-Mathieu 22	Vidanges 23	Biblio 18h30 à 20h30 24	Biblio 13h00 à 15h00 25	Souper Age d'Or 26	Biblio 18h30 à 20h30 27	28
Messe à La Motte 10h00 29	Vidanges 30	Biblio 18h30 à 20h30 31				