



# LE JOURNAL DE LA MOTTE

Février 2010 vol.2 no 9

## Fête de la famille



Encore cette année, nous invitons tous nos citoyens à partager un bon repas et une journée d'activités physiques dans la neige.

**Le dimanche 7 mars à partir de 10 h. au Centre communautaire.**

Avec la collaboration de Luc Castonguay, notre maître d'œuvre, nous réaliserons des sculptures de neige et il y aura une glissade pour les petits.

Un dîner, genre cabane à sucre, sera servi gratuitement aux participants et nous pourrons nous régaler de tire sur la neige.

La Table de concertation de La Motte est fière d'offrir cette activité à nos citoyens, car ça nous permet de nous rencontrer, de faire de

l'exercice et de développer un sentiment d'appartenance pour notre communauté. Vous êtes nouveaux venus à La Motte? Nous aimerions vous rencontrer et vous faire découvrir la dynamique que notre village. Bienvenue!

Paulette Trottier  
Agente de développement

## Ben.., Ça parle au diable!



## Soirée de contes et légendes avec Lucie Bisson

**La Motte Jeudi 4 février 2010, 19h30**

Salle Héritage du Centre communautaire  
\$10, billets en vente à l'Épicerie Chez Flo,  
819 732-8795

Lucie Bisson débarque d'un fabuleux monde, les valises pleines à craquer de diables, de loup-garous, de magie noire, de curés, de oui-dires et de non-dits... Lucie Bisson a participé à de très nombreux festivals au Québec, en France et en Afrique. Elle a également remporté plusieurs « Concours de menteries », en plus de promener ses spectacles partout, pour le plaisir de tous.

Le spectacle qu'elle nous présente est fait de contes traditionnels et d'autres de son cru. Elle sera accompagnée par moi-même, Pierre Labrèche conteur d'ici et j'y ferai également une prestation. C'est une invitation à venir partager la magie de la parole avec nous!!!

Pierre Labrèche, conteur

## Superbowl



Les amateurs de football sont invités à venir regarder le **Superbowl** en groupe sur écran géant. Vous êtes conviés à partir de 17h00 à la salle des Pionniers pour l'avant-match le **dimanche 7 février 2010**. C'est lors du Superbowl que sont présentées les meilleures publicités, ainsi que des performances avec les plus grands artistes. Tout un spectacle!  
Entrée gratuite! Bienvenue à tous et à toutes!

Luc Castonguay, responsable

**C'est la journée des coeurs et des chocolats. C'est aussi le temps de l'année pour dire aux gens qu'on les aime.**

**Bonne St-Valentin!**

## SOMMAIRE

Coup d'œil municipal	p. 2, 3	Publicités	p. 8
Nouvelles de vos comités	p. 4	Horaire de votre infirmière	p. 9
Message de la paroisse	p. 5, 6	Calendrier des activités	p. 9
Salut les jeunes	p. 7		



# Coup d'œil municipal

## Calendrier des rencontres 2010 – séances ordinaires du Conseil municipal de La Motte

Considérant que l'article du Code municipal du Québec prévoit que le Conseil doit établir, avant le début de chaque année civile, le calendrier de ses séances ordinaires pour la prochaine année, en fixant le jour et l'heure du début de chacune;

Pour ce motif :

IL EST RÉSOLU, sur proposition de monsieur Claude Hardy, appuyée par monsieur Jean-Marc Albert et unanimentement résolu :

Que le calendrier ci-après soit adopté relativement à la tenue des séances ordinaires du Conseil de la municipalité de La Motte pour 2010, ces séances se tenant le lundi et débutant à 19h30.

11 janvier	12 juillet
8 février	9 août
8 mars	13 septembre
12 avril	12 octobre
10 mai	8 novembre
14 juin	13 décembre

QU'un avis public du contenu du présent calendrier soit publié par le directeur général et secrétaire-trésorier.

Conformément à la loi qui régit la Municipalité

ADOPTÉE

Rachel Cossette, directrice générale

## Chers concitoyens, concitoyennes,

Conformément à l'article 957, du code municipal, nous vous soumettons le budget 2010 et le programme triennal d'immobilisations, tel qu'adoptés au cours de la séance d'ajournement tenue le 21 janvier 2010.

## ADOPTION DU BUDGET POUR L'ANNÉE 2010

CONSIDÉRANT que le règlement #30, adopté le 7 janvier 1946, autorise l'imposition de la taxe foncière annuelle par résolution (991 CM);

CONSIDÉRANT que les prévisions budgétaires des recettes et des dépenses pour l'année 2010, s'établissent comme suit :

### PRÉVISIONS DES RECETTES

Taxe foncière	142 136\$
Taxe collecte à la porte et Parc à conteneurs	20 430\$
Taxes services communautaires	10 095\$
Taxes Protection incendie	36 191\$
Taxes déneigement Noisetiers	1 200\$
École primaire	3 344\$
Terres publiques	5 486\$
Remboursement TVQ	8 700\$
Bonification compensatoire	2 300\$
Redevance élimination	7 000\$
Autres recettes locales	27 283\$
Péréquation	33 000\$
Entretien chemin d'hiver	59 023\$
Entretien et conservation réseau routier	177 067\$
Création d'emploi	8 850\$
Affectation au support	10 325\$

### **TOTAL DES RECETTES PRÉVUES POUR 2010**

**552 430\$**

### PRÉVISIONS DES DÉPENSES

#### **ADMINISTRATION GÉNÉRALE**

**93 024\$**

Législation	15 491\$
Gestion financière et administrative	54 170\$
Évaluation	15 749\$
Gestion du personnel	741\$
Édifice municipal	6 873\$

#### **SÉCURITÉ PUBLIQUE**

**70 273\$**

Police	19 863\$
Protection incendie	50 410\$

#### **TRANSPORT ROUTIER**

**226 090\$**

Voirie entretien été	49 935\$
Voirie construction	95 019\$
Travaux saisonniers	30 304\$
Enlèvement de la neige	48 533\$
Éclairage des rues	2 300\$

<b>HYGIÈNE DU MILIEU</b>		<b>47 365\$</b>
Réseau d'égouts	0\$	
Matières résiduelles et recyclables	25 618\$	
Collecte porte à porte	12 373\$	
Gestion parc à conteneurs	9 092\$	
Gestion des cours d'eau	282\$	
<b>AMÉNAGEMENT, URBANISME ET DÉVELOPPEMENT</b>		<b>65 050\$</b>
Urbanisme	3 928\$	
Promotion et développement	30 907\$	
Logement	14 256\$	
Autres	15 959\$	
<b>LOISIRS ET CULTURE</b>		<b>38 093\$</b>
Chalet	1 673\$	
Administration	0\$	
Centre communautaire	11 993\$	
Patinoire	1 250\$	
Plage	86\$	
Parc et terrain de jeux	1 700\$	
Expositions et foires	2 100\$	
Autres (animation)	10 335\$	
Bibliothèque	8 457\$	
Activités diverses	500\$	
<b>FRAIS DE FINANCEMENT</b>		<b>1 845\$</b>
Autres frais de financement	1 845\$	
<b>AUTRES ACTIVITÉS FINANCIÈRES</b>		<b>10 690\$</b>
Transfert investissement divers	690\$	
Immobilisations	10 000\$	
<b>TOTAL DES DÉPENSES PRÉVUES POUR 2010</b>		<b><u>552 430\$</u></b>

CONSIDÉRANT QUE ce conseil se doit de prévoir, par l'imposition de taxes, les sommes nécessaires aux dépenses d'administrations ; qu'il doit aussi pourvoir aux améliorations et faire face aux obligations de la municipalité;

CONSIDÉRANT QU'il existe un *écart à combler de cent quarante-deux mille cent trente-six dollars (142 136\$)*;

CONSIDÉRANT QUE l'évaluation des biens-fonds de cette municipalité est de dix-sept *millions trois cent trente-trois mille sept cent dollars ; (17 333 700\$)*;

EN CONSÉQUENCE :

Sur proposition de monsieur Claude Hardy, appuyée par madame Jocelyne Lefebvre.

IL EST UNANIMEMENT RÉSOLU, que soit adopté séance tenante :

Une taxe de QUATRE-VINGT-DEUX SOUS (0.82/100\$) du cent dollars d'évaluation, telle que portée au rôle d'évaluation imposée et prélevée pour l'année fiscale 2010, sur tout terrain, lot ou partie de lot, avec toutes constructions y érigées, s'il y a lieu, et tout ce qu'incorporé au fonds et défini par la loi comme biens-fonds ou immeubles.

ADOPTÉE

ADOPTION DU PROGRAMME TRIENNAL DES IMMOBILISATIONS POUR LES EXERCICES FINANCIERS SE TERMINANT LE 31 DÉCEMBRE 2010, 2011 ET 2012

CONSIDÉRANT QUE l'article 953.1 du code municipal stipule que <<le conseil d'une municipalité locale doit, au plus tard le 31 décembre de chaque année, adopter le programme des immobilisations de la municipalité pour les trois exercices financiers subséquents>>;

CONSIDÉRANT QUE le programme des immobilisations de la municipalité de La Motte se présente comme suit :

Numéro	Identification	2010	2011	2012
00-001	Équipements de voirie	10 000\$	10 000\$	10 000\$
TOTAL		10 000\$	10 000\$	10 000\$

EN CONSÉQUENCE :

IL EST RÉSOLU, sur proposition de madame Jocelyne Wheelhouse, appuyée par monsieur Léopold Larouche, que le programme triennal des immobilisations pour les années 2010, 2011 et 2012 soit et est adopté tel que présenté.

ADOPTÉE

# Nouvelles de vos comités

## Noël au Terroir



Les 5 et 6 décembre dernier, nous présentions notre 3<sup>e</sup> édition de Noël au Terroir.

Nous avons 22 exposants, dont la moitié provenait de La Motte.

Nos visiteurs ont apprécié la diversité et la qualité des produits offerts. Encore une fois ils ont souligné la chaleur de notre accueil, la complicité entre les exposants et la bonne organisation.

L'achalandage a été très bon le premier jour, mais a diminué le 2<sup>e</sup>. Après consultation avec les artisans et les producteurs, tous veulent revenir l'an prochain, mais on suggère de présenter l'événement en une seule journée.

Cette recette donne de bons résultats à la Route du Terroir, nous appliquerons donc cette formule l'an prochain.

Merci à vous citoyens et à visiteurs de l'extérieur! C'est pour vous faire connaître nos artisans et nos producteurs

locaux et régionaux que nous présentons cet événement. Merci de les encourager!  
A l'an prochain!

Paulette Trottier  
Agente de développement

## Patinoire



La glace de la patinoire extérieure située derrière l'école est prête. Il y a un vestiaire chauffé pour enfiler vos patins ou pour vous réchauffer. Nous vous invitons fortement à porter un casque protecteur.

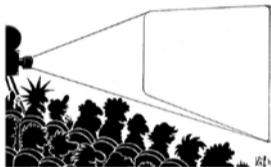
Merci à nos gentils bénévoles :  
Luc Castonguay, Samuel Rouillard et Maxime Chabot.

### Heures d'ouverture du vestiaire :

Lundi, mardi, mercredi et jeudi, de 15 h à 22h.  
Vendredi, de 15 h à dimanche 23 h.

Paulette Trottier

## Cinéma familial



La présentation de films pour toute la famille a recommencé le 16 janvier dernier. Cette activité aura lieu tous les 2 samedis à 13h00 à la salle des Pionniers.

Nous invitons les parents à venir partager un bon moment avec leurs enfants. Bien entendu, ce sera des films classés « pour tous ».

Le titre du film à présenter sera affiché à l'Épicerie Chez Flo au début de la semaine cinéma.

C'est gratuit! Profitez-en!

Paulette Trottier

## Nouveaux arrivants

Vous êtes nouveaux venus à La Motte?

Nous aimerions vous rencontrer et vous remettre une pochette d'informations sur La Motte.

Passez nous voir au bureau municipal, remplissez ce coupon ou téléphonez-nous au 819 732-2878.

Nom : .....  
Adresse : .....  
Tél : .....  
Je désire que mes coordonnées paraissent dans le prochain bottin de La Motte  
Oui : .....  
Non : .....

## Génie des sages



N'oubliez pas que les premiers mardis du mois, nous vous attendons au local de l'âge d'Or pour participer au « Génie des sages », un quiz divertissant sur les connaissances générales.

Bienvenue à toutes et à tous!

Léopold Larouche, président  
Âge d'Or

## Activités physiques

Nous vous rappelons que tous les jeudis soirs de 18h30 à 20h30 au gymnase de l'école Tétreault, il y a des activités physiques (basket-ball, ping-pong, etc) pour les jeunes. S'il ne fait pas trop froid, apportez vos patins. C'est une activité financée par Québec en forme et c'est gratuit. Apportez vos espadrilles et votre bonne humeur et venez bouger avec les amis!

Carole Gamache, animatrice



## Viva las vacaciones!

Veillez prendre note que du 1<sup>er</sup> au 15 février je serai en vacances dans la brousse nicaraguayenne à recharger mes batteries pour vous revenir en forme et continuer à soutenir le dynamisme de notre communauté.

Paulette Trottier  
Agente de développement

**Le Journal de La Motte**  
Est un journal publié aux deux mois.  
Dépôt légal aux bibliothèques nationales  
(du Québec et du Canada)

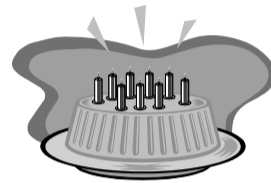
Téléphone : (819) 732-2878  
Télécopieur : (819) 732-4248  
Courriel : [ad.lamotte@cableamos.com](mailto:ad.lamotte@cableamos.com)

L'équipe du journal :

Rédaction :  
Paulette Trottier

Correction : Jocelyne Lefebvre  
Soutien : Yollande Major  
Aurise Savard  
Monique St-Pierre

Mise en page : Paulette Trottier



## C'est à leur tour de se laisser parler d'amour

Yannick Lafrance	1 <sup>er</sup> février	Yvon Mainville	24 février
Amélie Lafrance	3 février	Paulette Trottier	25 février
Jordan Marcil	9 février	Robert Bisson	3 mars
Cécile Demers	11 février	Jeanne D'Arc Deschamps	8 mars
Léopold Larouche	15 février	Johanne Bellefeuille	17 mars
Caroline St-Amant	17 février	Michel Chartrand	22 mars

# Message de la paroisse St-Luc

## Retour sur Noël



Au plein milieu de la noirceur d'une soirée d'hiver, à l'église-chapelle comme dans toutes les églises, nous avons célébré la naissance de Jésus.

Dans l'abri pour les bergers, Marie et Joseph étaient là. Ils ont placé leur enfant dans la crèche pour les animaux, sur la paille fraîche, jaune et propre qui débordait de partout. Il y avait en décorations les bergers, les anges, les petits chanteurs, les cloches, les étoiles, les lampes, etc.

Dehors, c'était une belle soirée d'hiver. En arrivant, une musique de Noël nous attendait à l'extérieur. C'était comme un rêve de Noël de paix, d'espérance, de confiance qui nous attendait. Quelqu'un s'était chargé de donner une atmosphère de joie pour un rassemblement.

Nous avons commencé avec l'accueil à l'enfant Jésus. Dans une belle procession, avec l'enfant Jésus, il y avait les enfants qui voulaient pour porter les lampes et les étoiles. Il y avait la chorale (25 personnes) et le troubadour guitariste. Deux cents (200) personnes environ, les yeux et le cœur chargés de souvenirs étaient dans l'admiration. Certains venaient de paroisses différentes, d'autres étaient des habitués. La chorale nous faisait vibrer de joie avec le « Minuit chrétien » et le « Ça bergers rassemblons nous ».

Merci à toutes les personnes qui ont apporté leur collaboration et leur participation.

Dans la noirceur d'une soirée d'hiver, avec parfois la noirceur installée dans notre vie, c'était l'arrivée d'un prophète nouveau, d'un pasteur nouveau. C'était la venue de la lumière et de la chaleur du cœur pour un monde nouveau que nous fêtons.

## Ce Jésus que nous avons accueilli, qu'est-ce que nous allons faire avec?

N'allons pas le cacher avec les décorations de Noël dans le garde-robe ou dans le sous-sol. C'est pour vivre avec nous qu'il est venu.

Comment pouvons-nous le préserver sans le mettre de coté jusqu'à l'an prochain? Comment pouvons-nous vivre avec lui?

C'est Noël :

Chaque fois qu'on essuie une larme dans les yeux des enfants.

Chaque fois qu'on dépose les armes et que l'on s'entend.

Chaque fois qu'on force la misère à reculer plus loin.

Quand nos cœurs sont vraiment fraternels.

Quand se taisent les mensonges.

Dans les mains de celui qui partage notre paix.

Ce serait Noël sur la terre chaque jour, si on voulait.

Gaston Letendre, prêtre desservant

## De la grande visite

Vous en avez reçu à la maison chez vous, tant mieux.  
Vous leur avez apporté du bonheur, tant mieux.  
Vous les avez aidés à comprendre qu'ils sont chanceux même à travers leurs difficultés, tant mieux.

À l'église nous avons prié pour votre visite et pour votre famille, tant mieux.  
Père Letendre

## Mercredi des Cendres, le 17 février

### Entrée en carême

Nous sommes poussière et nous retournerons poussière.  
Nous nous préparons à la fête de Pâques

### Le modèle pour un vrai carême, suivre Jésus dans la période de sa vie au désert :

C'est un conseil, la prière

C'est une proposition, le jeûne. On se modère dans nos goûts et dans notre appétit.

C'est une suggestion, l'abstinence. On ne mange pas de viande le mercredi des cendres et le Vendredi saint.

Que notre carême soit un vrai carême!



### Le 28 mars, c'est le dimanche des rameaux et de la passion de Jésus.

Père Gaston Letendre, c.s.v.

### HORAIRE DES CÉLÉBRATIONS EUCHARISTIQUES MERCREDI – RÉSIDENCE CLERCS ST-VIATEUR – LA FERME

#### FÉVRIER 2010

3 février ..... Liette Larouche par Quête funérailles  
16h30 ..... Thérèse Gaudreault par Quête funérailles

10 février ..... Germain Demers par Quête funérailles  
16h30 ..... Louis-Philippe Richard par Quête funérailles

17 février ..... Léonard Robitaille par Quête funérailles  
16h30 ..... Marc Guay par Quête funérailles

24 février ..... François Massé par Carmel Guénette  
16h30 ..... Liette Larouche par Quête funérailles



#### MARS 2010

3 mars ..... Thérèse Gaudreault par Quête funérailles  
16h30 ..... Germain Demers par Quête funérailles

10 mars ..... Louis-Philippe Richard par Quête funérailles  
16h30 ..... Léonard Robitaille par Quête funérailles

17 mars ..... Marc Guay par Quête funérailles  
16h30 ..... Liette Larouche par Quête funérailles

31 mars ..... Léonard Robitaille par Quête funérailles  
16h30 ..... Marc Guay par Quête funérailles



### HORAIRE DES CÉLÉBRATIONS EUCHARISTIQUES –DIMANCHE-

#### FÉVRIER 2010

7 février ..... Messe à St-Mathieu  
10h

14 février ..... Louis-Philippe Richard par  
Georgette Richard  
10h ..... Liette Larouche par René et Rita B  
Germain

21 février ..... Messe à St-Mathieu  
10h

28 février ..... Marcelle Larouche Roy par Isola  
Larouche  
10h ..... Aux intentions de Carmel Guénette  
par Jocelyne Guénette

#### MARS 2010

7 mars ..... Messe à St-Mathieu  
10h

14 mars ..... Léonard Robitaille par Alida Marcil  
10h ..... Thérèse Gaudreault par Club de  
l'Âge d'Or de La Motte

1 mars ..... Messe à St-Mathieu  
10h

28 mars ..... Marcelle Larouche Roy par Isola  
Larouche  
10h ..... Germain Demers par Quête  
funérailles

Carmel Guenette, responsable

# Salut les jeunes

## Bonne Saint-Valentin!



### Les jeunes, des intelligences en éveil

Guy Ferland

Professeur de philosophie, Collège Lionel-Groulx, Source : Internet

À quoi ressemblent des jeunes de 16 à 20 ans dans la société d'aujourd'hui? Eh bien, s'ils s'apparentent aux 4500 élèves auxquels j'ai enseigné depuis 15 ans, on pourrait les décrire comme des intelligences en éveil.

En fait, ils ne ressemblent pas du tout aux images toutes faites qui circulent dans l'opinion publique : des jeunes désillusionnés, imbus d'eux-mêmes, désœuvrés, revenus de tout, hypermatérialistes et individualistes. Des enfants moules, affirment certains. Ils sont tout le contraire de cela, pour peu qu'on leur donne la chance de le manifester. En réalité, chaque fois que je lève les yeux sur eux, je remarque dans leurs regards de l'intelligence qui cherche un chemin, une voie afin de s'extérioriser.

Bien sûr, l'esprit qui transperce leurs prunelles revêt différentes formes. Il y a les intelligences éclatantes, celles qui s'expriment par le regard flamboyant des élèves heureux d'apprendre et qui semblent toujours en vouloir plus. Ce sont celles-là qu'on remarque immédiatement dans une classe.

Il y a également des intelligences ténébreuses, qui se révèlent souvent dans des attitudes obscures, comme chez les gothiques. Ceux-ci sont surtout sombres dans leur apparence, mais une petite flamme vacille toujours au fond de leur personnalité. Il suffit de l'alimenter. Il y a aussi les intelligences de braises, celles qui couvent sous le conformisme, mais qui ne demandent qu'un souffle avant de s'enflammer. Ce sont les plus nombreuses.

Évidemment, il y a quelquefois, mais rarement, des intelligences qui semblent mortes, aux regards éteints.

Souvent cette attitude cache des blessures profondes. Des jeunes abandonnés, solitaires, qui cherchent une bouée à laquelle s'accrocher.

Tous ces jeunes ont des rêves, des désirs et de l'énergie à revendre quand on réussit à accrocher leur attention. Ils ne sont pas encore atteints par les maux du siècle : le cynisme et le négativisme qui font qu'on ironise sur tout et qu'on ne croit plus personne.

Au contraire, ils cherchent des idées nouvelles, de la nourriture spirituelle à se mettre sous la dent. Ils veulent aller au-delà des apparences dans lesquelles on les confine trop souvent. Car ils ne sont pas seulement beaux et belles par la jeunesse de leur corps, mais bien plus par leur soif de savoir et leur désir de trouver des idéaux.

À l'heure où les politiciens mentent de façon éhontée, où les modèles d'intégrité et de discipline se font rares dans la société, où les vedettes déçoivent, où la tricherie semble omniprésente dans toutes les sphères d'activité, où les scandales se succèdent à un rythme effarant, rencontrer 150 jeunes de 16 à 20 ans chaque semaine devient une cure de désintoxication contre le cynisme ambiant et redonne espoir en l'être humain qui a encore toutes les possibilités devant lui.

Êtes-vous concerné(e) par votre santé physique et celle de vos proches ? OUI ? Et la santé mentale, elle... ?

#### **Pourquoi ne pas prendre le temps de venir vous informer ?**

Nous sommes là pour vous. Association de familles et amis de la personne atteinte de maladie mentale de la MRC d'Abitibi.

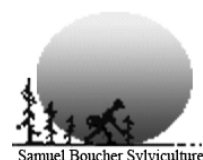
734, 2<sup>ième</sup> Avenue Ouest, Amos. 819-727-4567.

[larescousse@cableamos.com](mailto:larescousse@cableamos.com)



Sylviculture : reboisement, dégagement de plantation, éclaircie pré-commerciale, élagage, inventaire forestier.

Géomatique : récolte et traitement de données, Carte thématique, aide à l'implantation de SIG.  
Ligniculture : plantation de peupliers hybrides, mélèzes hybrides, aide à l'exécution, inventaire de suivi.



Parlez-moi de vos projets!

[samuel.boucher@cableamos.com](mailto:samuel.boucher@cableamos.com)

(819)727-1412



**OLIVIER LEMIEUX**  
Technicien forestier / prospecteur  
Forestry technician / prospector

95, chemin St-Luc  
La Motte (Québec) J0Y 1T0  
T. 819.727.4080 • 1.877.727.4080  
C. 819.444.6080 F. 819.727.4014

olivier.lemieux@servicesgfe.ca  
WWW.SERVICESGFE.CA

**Néoferme**  
**La Motte**

259, chemin St-Luc  
La Motte (Québec) J0Y 1T0  
Téléphone : 819 727-1543  
laturlute@cableamos.com

*Célébrants de Mariages*  
*Karyn Chabot*

La signature de votre célébration sera en tout point le reflet de votre engagement et restera gravée dans votre mémoire.

1-877-732-4754 cell: (819) 442-3311  
karyn\_chabot@hotmail.com  
**www.fsev.net**

**CD** La porte ouverte sur vos projets  
C.L.D. ABITIBI  
Centre local de développement

491, rue de l'Harricana, Amos (Québec)  
J9T 3B7

**Rénovation J.M. 2007**  
RBQ 8350-0033-56

- Rénovation de tout genre
- Fabrication de meuble
- Fabrication d'armoire
- Finition extérieur

Jean Marquis  
Marthe St-Amant

**Tél. / Fax : 819-732-8792**

240, ch. du Lac La motte  
La Motte, Qc  
J0Y 1T0



**Sonic** **ÉPICERIE CHEZ FLO**

157, CHEMIN DU QUAI  
LA MOTTE, ABITIBI EST (QUÉBEC)  
J0Y 1T0

TÉL.: (819) 732-8795

**SADC**  
Société d'aide au développement des collectivités  
Harricana Inc.

**SADC CAE**  
Depuis plus de 25 ans

- ◆ Financement à terme
- ◆ Investissement en capital-actions
- ◆ Programme Stratégie jeunesse
- ◆ Financement du fonds de roulement
- ◆ Assistance et conseils en gestion
- ◆ Service de mentorat d'affaires
- ◆ Projets « Jeunes diplômés région Harricana »
- ◆ Support aux initiatives de développement local

550, 1<sup>re</sup> Avenue  
Ouest, Amos (Québec)  
J9T 1V3  
(819) 732-8311

Cette initiative est rendue possible grâce à la contribution financière de Développement économique Canada

André Talbot  
Directeur général Nord  
2, Principale  
Amos, Qc J9T 3X2  
Tél : (819-732-3327)

**Desjardins**  
Caisse d'Amos

571, 1<sup>re</sup> Rue Est  
Amos, Qc J 9T 2H3  
Jacques Riopel, Préfet  
Tél : 819 732-4064  
Fax : 819 732-9607

**MRC**  
Abitibi

**CD** La porte ouverte sur vos projets  
C.L.D. ABITIBI  
Centre local de développement

491, rue de l'Harricana, Amos

**Gîte La Sainte Paix**

Jocelyne Wheelhouse  
592, chemin du lac La Motte  
La Motte, Québec, J0Y 1T0  
T 1 819 732-2503

lasaintepaix@cableamos.com  
www.gitelasaintepaix.com

**PRO-GYPSE** INC.

R.B.Q. # 8102-4556-50  
Estimation gratuite

**PEINTURE • TIRAGE DE JOINTS**

Rosaire Landry

Bureau : 819 734-7067

**Cartes de souhaits avec photos inspirées de la faune et la flore abitibiennes**

Monique St-Pierre  
33, chemin du Lac La Motte  
La Motte (Québec) J0Y 1T0  
Tél. : (819) 732-8557  
moniquet-pierre@hotmail.com



## Horaire de votre infirmière (Andrée Croteau)

Février 2010

**Mardi 2 février**

- Consultation au local de santé (9h à 11h30)

**Mardi 9 février**

- Prise de sang (8h30 à 9h30)

- Consultation au local de santé (9h30 à 11h30)

**Mardi 16 février**

- Consultation au local de santé (9h à 11h30)

**Mardi 23 février**

- Consultation au local de santé (9h à 11h30)

Mars 2010

**Mardi 2 mars**

- Consultation au local de santé (9h à 11h30)

**Mardi 9 mars**

- Prise de sang (8h30 à 9h30)

- Consultation au local de santé (9h30 à 11h30)

**Mardi 30 mars**

- Consultation au local de santé (9h à 11h30)

Centre de santé et de services sociaux  
Les Eskers de l'Abitibi



**Intervenante sociale (Valérie Gagné)**

Veillez s.v.p. prendre rendez-vous au 732-3271. Merci!

**LOCAL DE SANTÉ DE LA MOTTE**

Téléphone : 732-2708

# CALENDRIER DES ACTIVITÉS À LA MOTTE

Février 2010

Dimanche	Lundi	Mardi	Mercredi	Jeudi	Vendredi	Samedi
	Vidanges 1	Biblio 18 h 30 à 20 h 30 2	Adoration 19h30 3	<b>Contes 19h30</b> Âge d'Or 4	Biblio 18 h 30 à 20 h 30 5	6
<b>Superbowl</b> Messe à St-Mathieu 10h 7	Vidanges Conseil municipal 8	Biblio 18 h 30 à 20 h 30 Fermières 9	Adoration 19h30 10	Âge d'Or 11	Biblio 18 h 30 à 20 h 30 12	13
Messe à La Motte 10 h 14	Vidanges Centre communautaire 15	Biblio 18 h 30 à 20 h 30 16	Adoration 19h30 <b>Mercredi des cendres</b> 17	Âge d'Or 18	Biblio 18 h 30 à 20 h 30 19	20
Messe à St-Mathieu 10h 21	Vidanges 22	Biblio 18 h 30 à 20 h 30 23	Adoration 19h30 24	Souper Âge d'Or 25	Biblio 18 h 30 à 20 h 30 26	27
Messe à La Motte 10 h 28						

Mars 2010

Dimanche	Lundi	Mardi	Mercredi	Jeudi	Vendredi	Samedi
	Vidanges 1	Biblio 18 h 30 à 20 h 30 2	Adoration 19h30 3	Âge d'Or 4	Biblio 18 h 30 à 20 h 30 5	6
Messe à St-Mathieu 10 h 7	Vidanges Conseil municipal 8	Biblio 18 h 30 à 20 h 30 Fermières 9	Adoration 19h30 10	Âge d'Or 11	Biblio 18 h 30 à 20 h 30 12	13
Messe à La Motte 10h 14	Vidanges Centre communautaire 15	Biblio 18 h 30 à 20 h 30 16	Adoration 19h30 17	Âge d'or 18	Biblio 18 h 30 à 20 h 30 19	20
Messe à St-Mathieu 10 h 21	Vidanges 22	Biblio 18 h 30 à 20 h 30 23	Adoration 19h30 24	Souper Âge d'Or 25	Biblio 18 h 30 à 20 h 30 26	27
<b>Dimanche des rameaux</b> Messe à La Motte 10h 28	Vidanges 29	Biblio 18 h 30 à 20 h 30 30	Adoration 19h30 31			